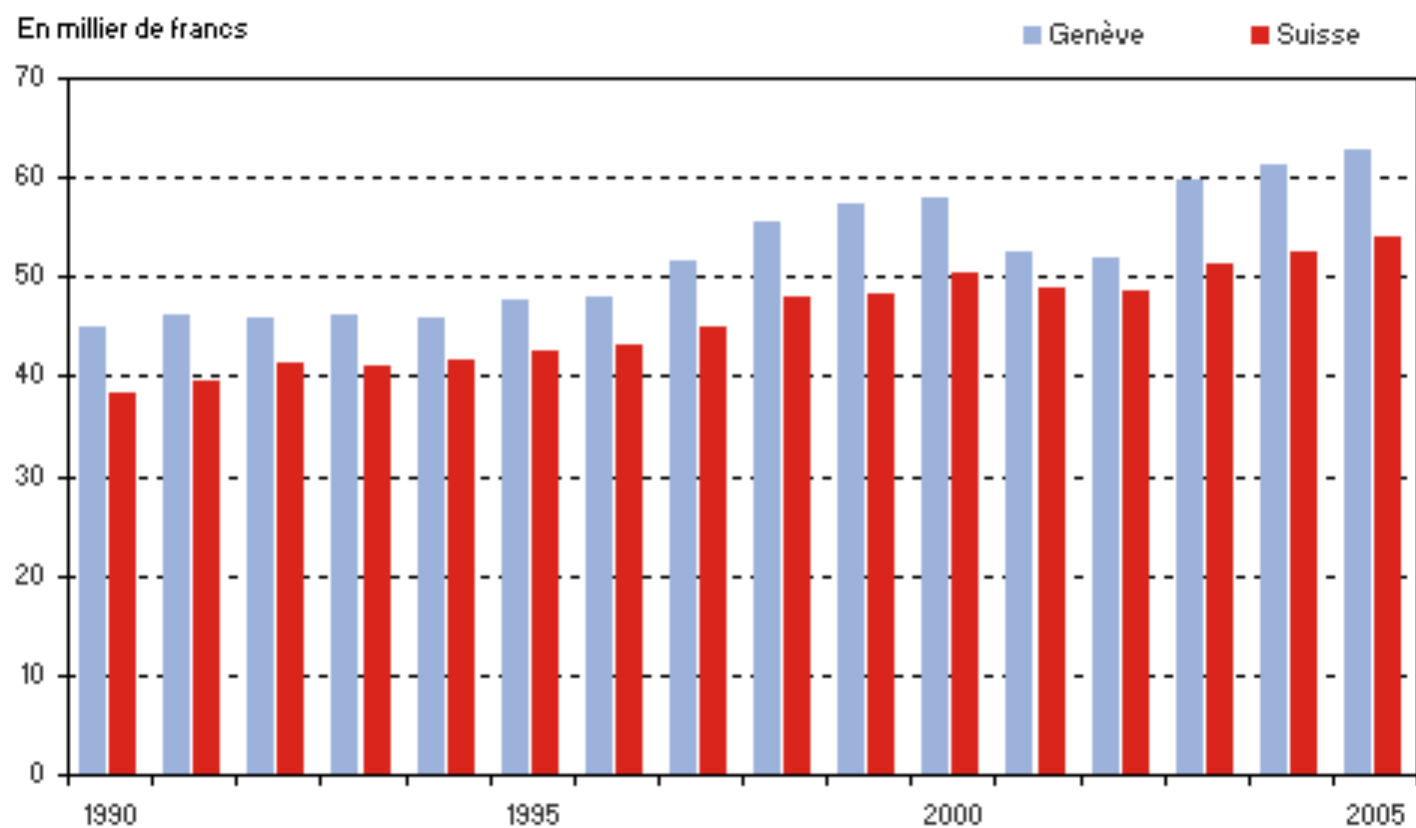


Revenu cantonal genevois et revenu national, par habitant, depuis 1990 (1)

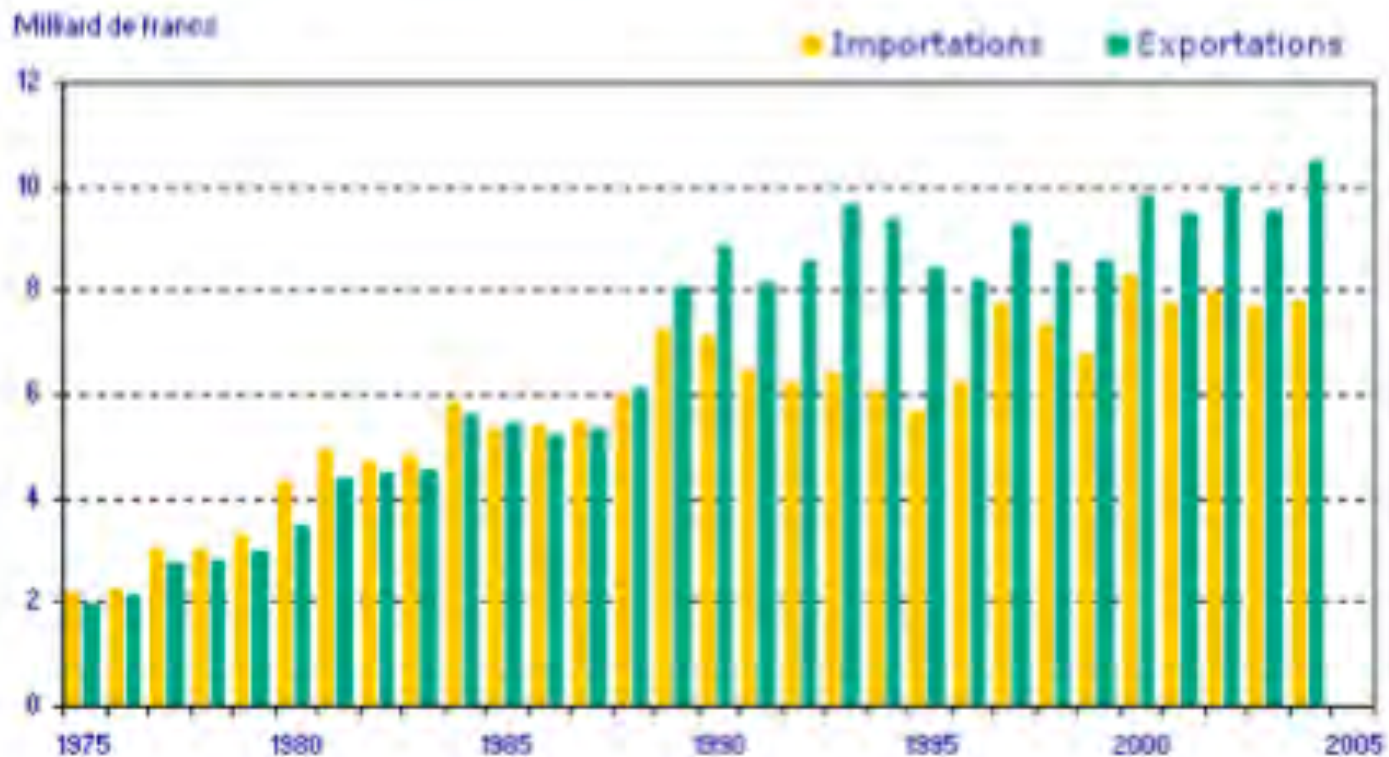


(1) Valeurs aux prix courants; les données de 2004 et 2005 sont provisoires.

Source : Office fédéral de la statistique - Comptes nationaux

©OCSTAT

Evolution du commerce extérieur du canton de Genève, de 1975 à 2004
En milliard de francs (1)



(1) Ensemble des marchandises, y compris les métaux précieux, les pierres gemmes, les objets d'art et les antiquités. Série arrêtée en 2004.

Source : Direction générale des douanes - Office cantonal de la statistique / Statistique du commerce extérieur

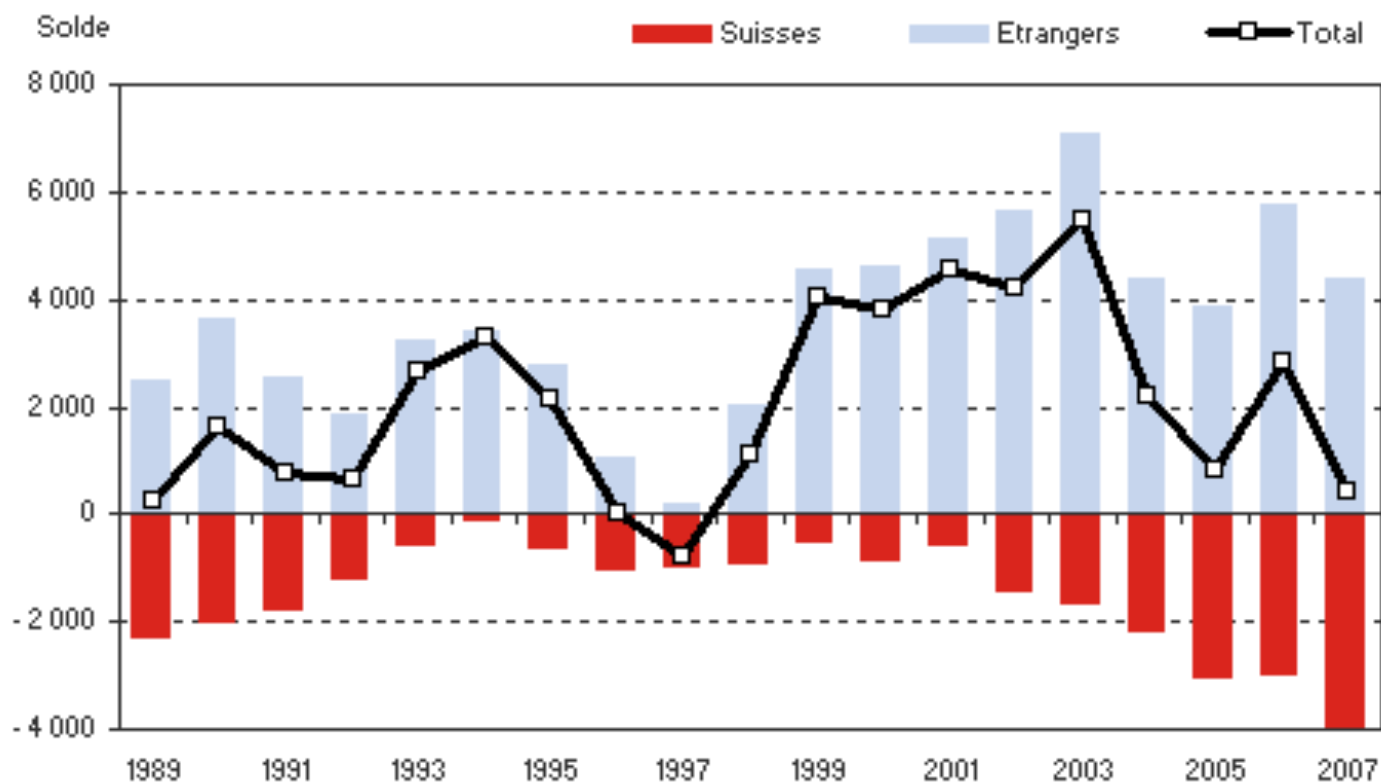
©OCSTAT

PIB GE 2005 : 24.5 milliards

h e g

2

Solde migratoire extérieur du canton de Genève (immigrés - émigrés), selon l'origine, depuis 1989



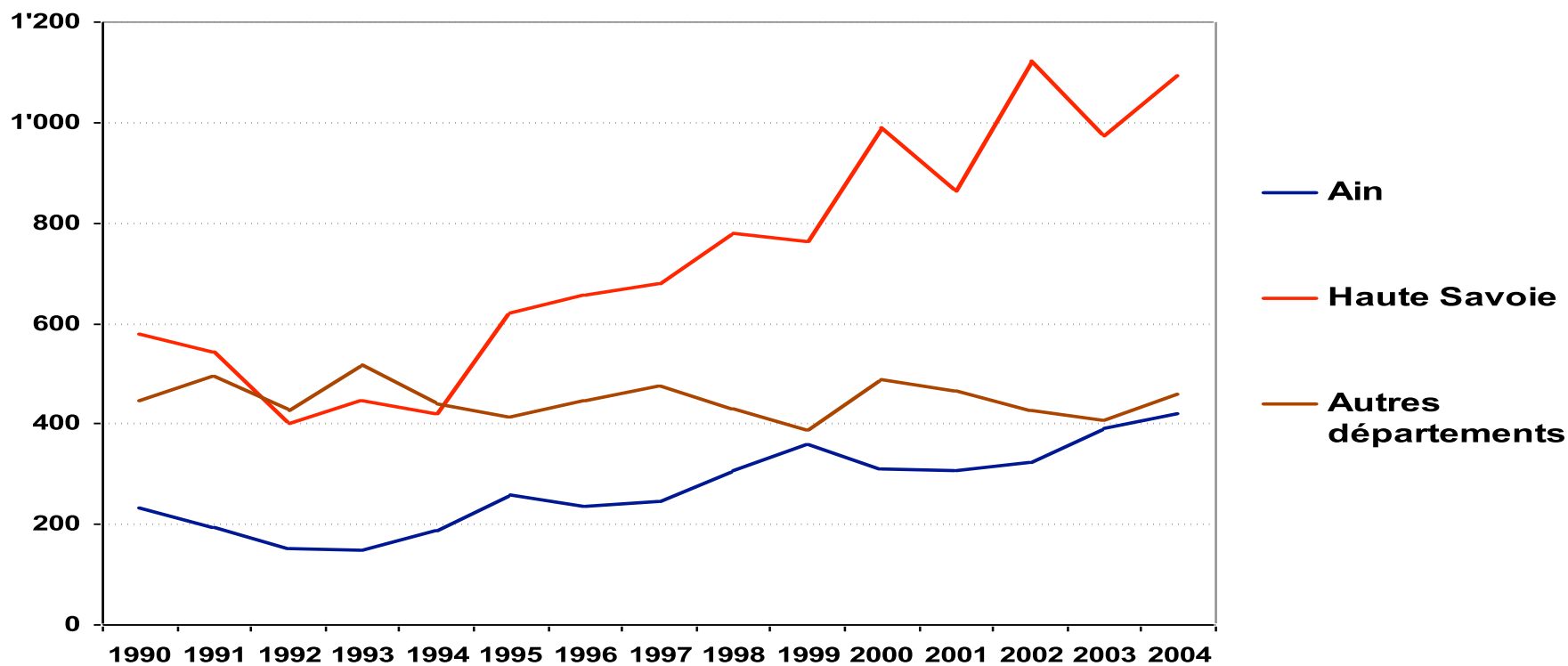
Source : Office cantonal de la statistique - Statistique cantonale de la population

©OCSTAT

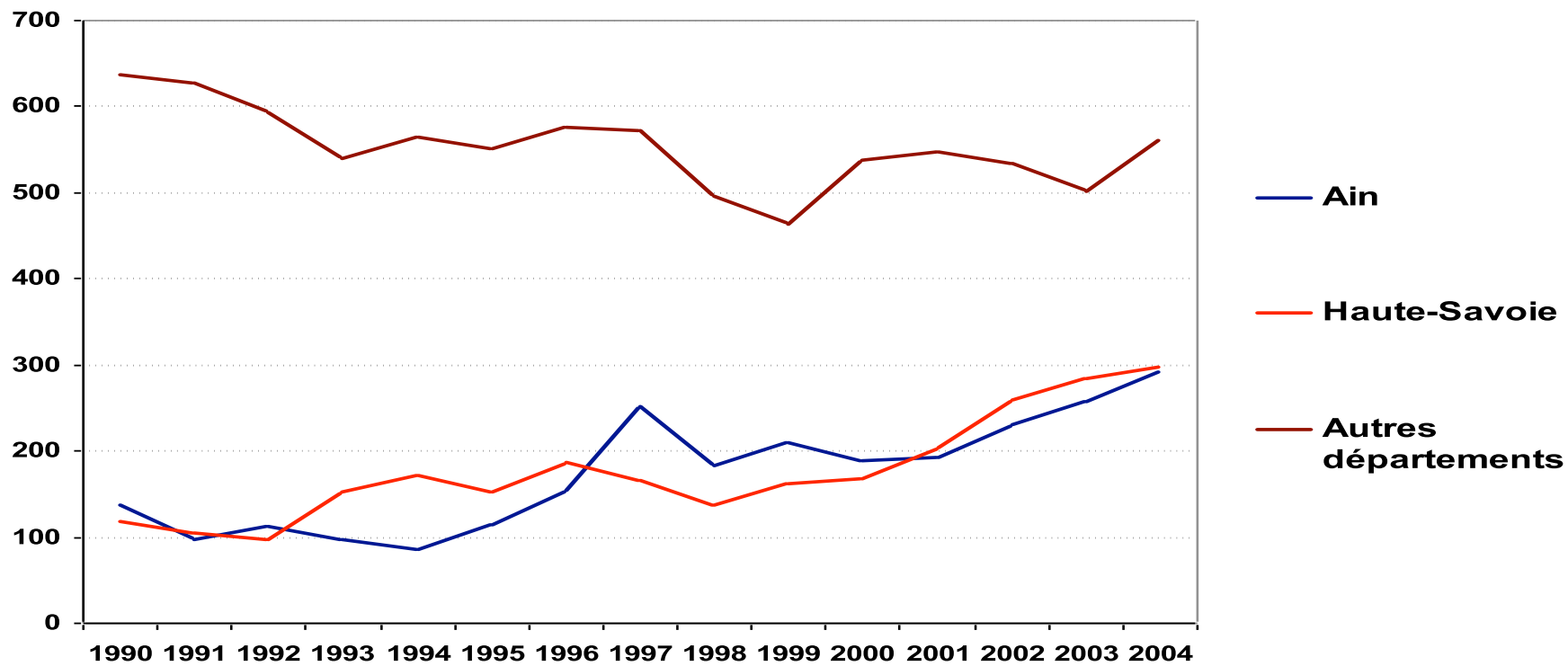
h e g

3

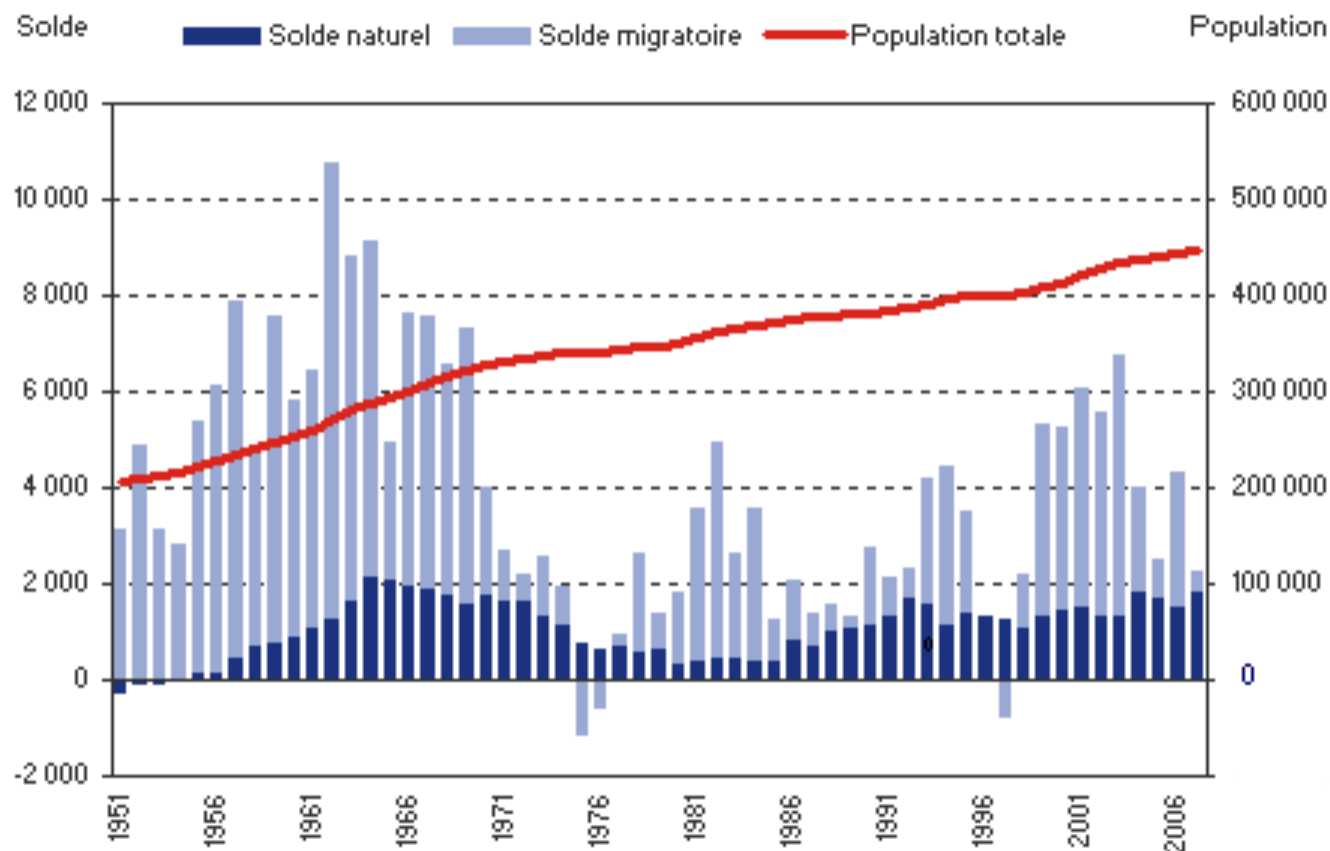
Emigrés suisses quittant le canton de Genève, selon la destination



Emigrés non suisses quittant le canton de Genève, selon la destination



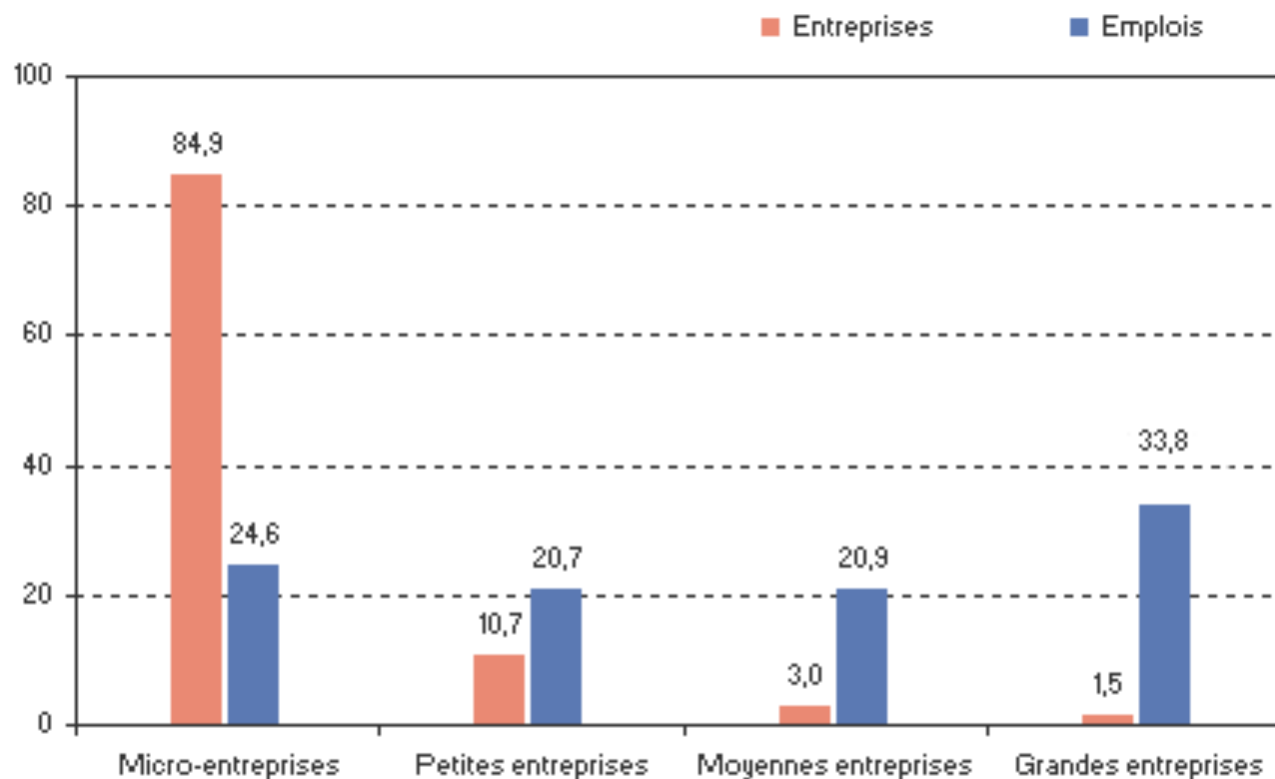
Evolution de la population résidente du canton de Genève, du solde migratoire et du solde naturel, depuis 1951



Source : Office cantonal de la statistique - Statistique cantonale de la population

©OCSTAT

Entreprises et emplois dans le secteur privé, selon la taille de l'entreprise, dans le canton de Genève, en 2005. Répartition en % (1)



(1) La taille de l'entreprise est déterminée par le nombre total d'emplois équivalent plein temps dans l'entreprise en Suisse. Micro-entreprises : de 1 à 9 emplois; petites : de 10 à 49; moyennes : de 50 à 249; grandes : 250 ou plus.

Source : Office fédéral de la statistique - Recensement fédéral des entreprises en 2005 (secteurs secondaire et tertiaire)

©OCSTAT

Etablissements et emplois selon l'origine et le sexe, par activité économique, en 2005

Secteurs secondaire et tertiaire

Canton de Genève

	Etablissements	Suisses			Etrangers			Total		
		Hommes	Femmes	Total	Hommes	Femmes	Total	Hommes	Femmes	Total
Total	22'298	74'795	66'475	141'270	76'735	51'269	128'004	151'530	117'744	269'274
Secteur secondaire	3'217	11'823	4'770	16'593	18'780	3'952	22'732	30'603	8'722	39'325
F Construction	1'565	3'347	751	4'098	10'034	430	10'464	13'381	1'181	14'562
Secteur tertiaire	19'081	62'972	61'705	124'677	57'955	47'317	105'272	120'927	109'022	229'949
G Commerce, Réparation de véhicules automobiles	5'118	10'168	9'785	19'953	10'309	7'195	17'504	20'477	16'980	37'457
H Hôtellerie et restauration	1'774	2'028	1'835	3'863	6'813	4'115	10'928	8'841	5'950	14'791
I Transports et communications	981	6'429	3'400	9'829	4'362	1'385	5'747	10'791	4'785	15'576
J Activités financières, Assurances	1'174	10'065	7'154	17'219	4'160	2'591	6'751	14'225	9'745	23'970
K Activités immobilières, location de biens, Services aux entreprises	5'069	12'227	8'753	20'980	10'155	7'603	17'758	22'382	16'356	38'738
L Administration publique	314	6'049	4'852	10'901	664	631	1'295	6'713	5'483	12'196
M Education et enseignement	635	5'472	8'073	13'545	1'836	2'199	4'035	7'308	10'272	17'580
N Santé et activités sociales	1'962	5'278	13'050	18'328	3'669	9'777	13'446	8'947	22'827	31'774
O Autres services collectifs et personnels	1'790	4'596	4'048	8'644	3'102	2'781	5'883	7'698	6'829	14'527
Q Organisations et organismes extra-territoriaux	264	660	755	1'415	12'885	9'040	21'925	13'545	9'795	23'340

Source : OFS / OCSTAT - Recensement fédéral des entreprises 2005

Indice de l'emploi selon le secteur économique, dans le canton de Genève, depuis 2001 (1)
3e trimestre 2001 = 100

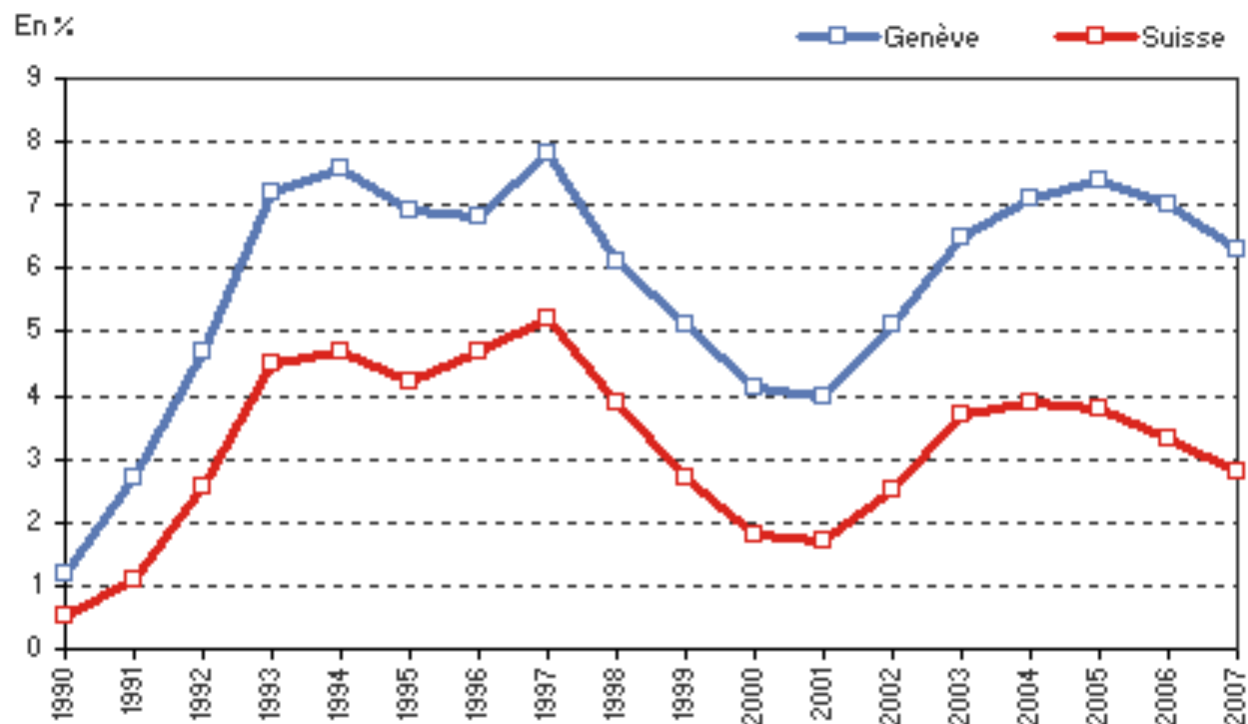


(1) Emplois dans les secteurs secondaire et tertiaire (sans le secteur public international ni les services domestiques).

Source : Office fédéral de la statistique - Statistique de l'emploi

©OCSTAT

Taux de chômage dans le canton de Genève et en Suisse, depuis 1990
Moyenne annuelle

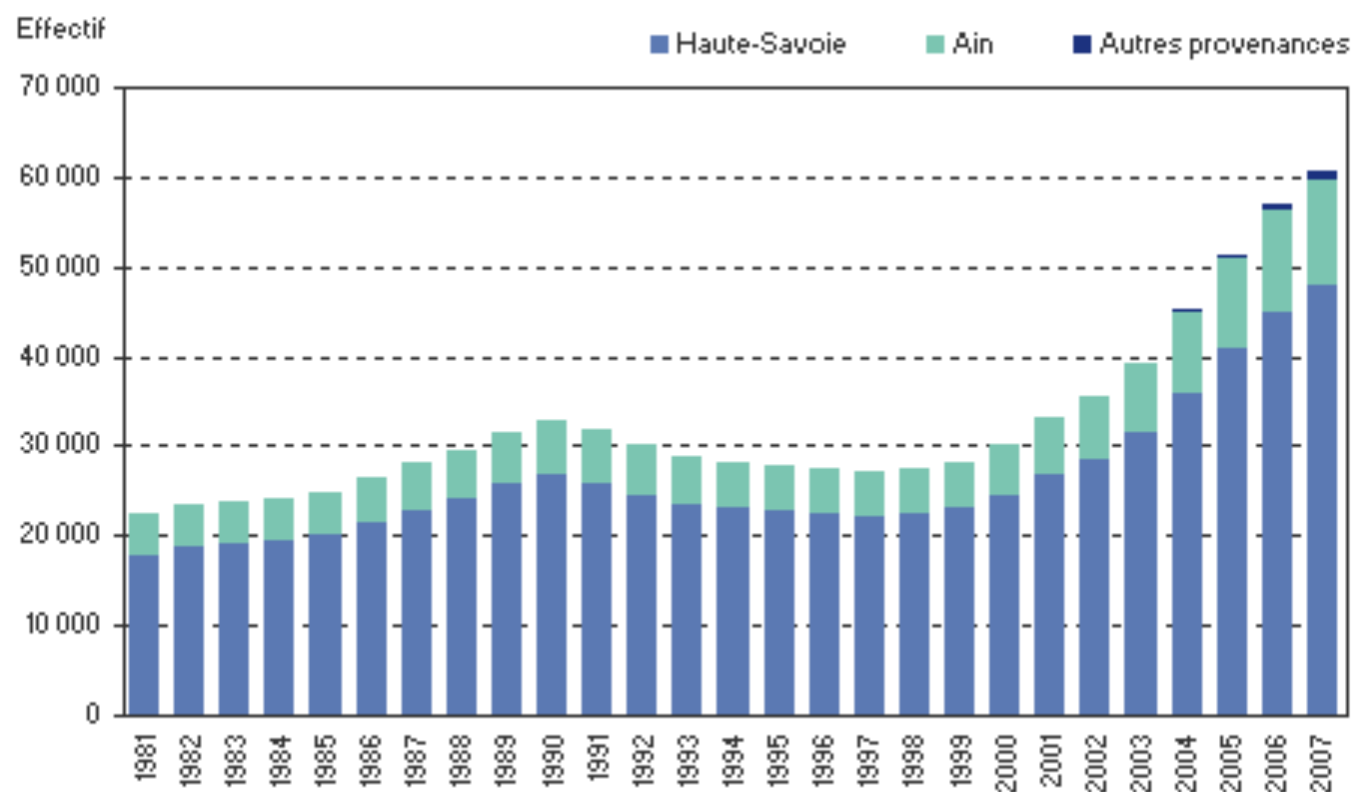


(1) Le taux de chômage est égal au rapport entre le nombre de chômeurs inscrits et la population résidente active, selon le recensement de la population de 1990 (jusqu'en 1999), puis du recensement de 2000.

Source : SECO / Office cantonal de l'emploi - Statistique du marché du travail

©OCSTAT

Effectif des titulaires d'un permis frontalier dans le canton de Genève, selon le lieu de résidence, depuis 1981 (1)



(1) Etrangers titulaires d'un permis frontalier: Ces permis sont délivrés en général pour une durée de cinq ans et leur validité n'est ni liée à la durée du contrat de travail ni au lieu de travail.

Source : Office cantonal de la statistique - Statistique des frontaliers

©OCSTAT

Mouvement de titulaires d'un permis frontalier dans le canton de Genève, selon la branche économique, de 2003 à 2007 (1)

T 03.5.3.04

Totaux annuels

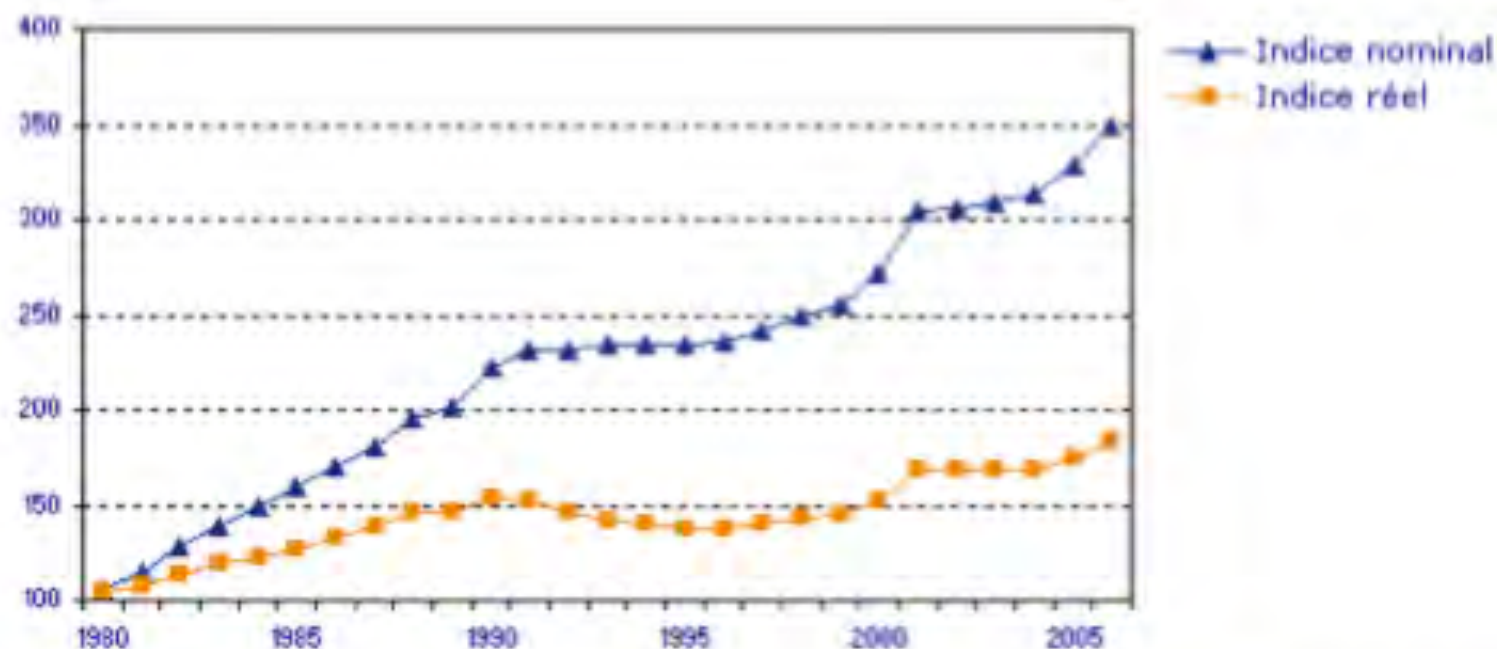
	Variation totale (nouveaux permis - départs)				2007		
	2003	2004	2005	2006	Nouveaux permis	Départs	Variation totale
Total	3'665	5'902	6'235	5'613	12'245	8'544	3'701
0 Agriculture, sylviculture, pêche	42	69	60	15	56	54	2
1 Economie énergétique	5	2	5	11	10	5	5
2 Industrie, arts et métiers	347	612	630	628	1'337	1'122	215
dont Horlogerie, bijouterie	87	132	230	269	489	286	203
4 Bâtiment et génie civil	154	307	250	102	487	523	-36
Construction (gros oeuvre)	60	137	74	62	189	182	7
Aménagement et parachèvement	94	170	176	40	298	341	-43
5 Commerce, hôtellerie, réparation	1'368	1'747	1'616	1'062	3'207	2'518	689
dont Commerce de gros	179	343	340	313	783	509	274
Commerce de détail	267	569	521	315	939	814	125
Hôtellerie et restauration	804	726	623	368	1'270	1'062	208
6 Transports et communications	155	322	343	285	513	463	50
dont Transport routier	40	167	170	86	153	240	-87
7 Banques, assurances, agences-conseil	766	1'894	2'420	2'956	6'211	2'754	2'457
dont Banques, sociétés financières	37	110	158	216	477	277	200
Services commerciaux, consultants	581	1'241	2'017	2'504	4'203	2'109	2'094
dont Bureaux de placement privés	207	669	1'305	1'625	2'586	1'163	1'423
8 Autres services	805	1'145	887	527	1'372	1'053	319
dont Services de santé, vétérinaires	399	283	253	161	396	438	-42
Oeuvres et hébergement sociaux	124	113	126	53	188	136	52
9 Administration publique, diplomatie	23	4	24	27	52	52	-
Répartition par secteur économique							
0 Secteur primaire	42	69	60	15	56	54	2
1 - 4 Secteur secondaire	506	921	885	741	1'834	1'650	184
5 - 9 Secteur tertiaire	3'117	4'912	5'290	4'857	10'355	6'840	3'515

h e g

(1) Les nouveaux permis regroupent les nouveaux frontaliers, les retours de frontaliers et les résidents étrangers du canton de Genève devenus frontaliers. Les départs comprennent les annulations de permis frontalier, les départs, les décès de frontaliers et les frontaliers devenus résidents.

Source : Office cantonal de la statistique - Statistique des frontaliers

Indice annuel de la masse salariale versée dans le canton de Genève, en termes nominaux et réels, depuis 1980 (1980=100) (1) (2)



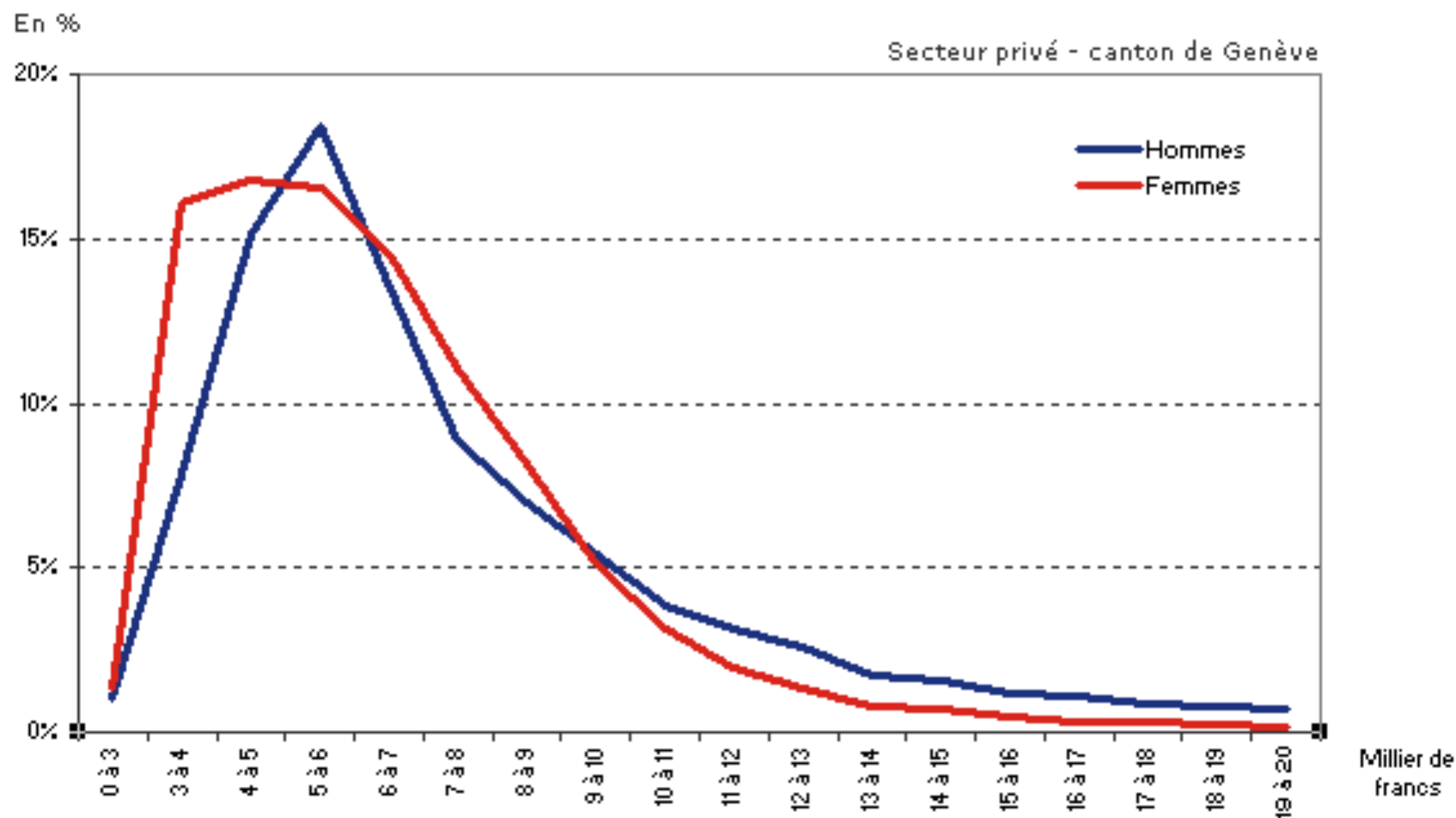
(1) Rupture de série entre 2000 et 2001 après ajustements dus à des changements de réglementation. Il en résulte que les valeurs 2001 et 2002 ne sont pas directement comparables à celles des années précédentes.

(2) Indice révisé. Les valeurs de l'indice sont modifiées, mais son évolution relative est inchangée (écarts marginaux).

Source : Office cantonal de la statistique - Statistique de la masse salariale

©OCSTAT

Distribution des salariés selon la classe de salaire mensuel brut standardisé, par sexe, en 2006



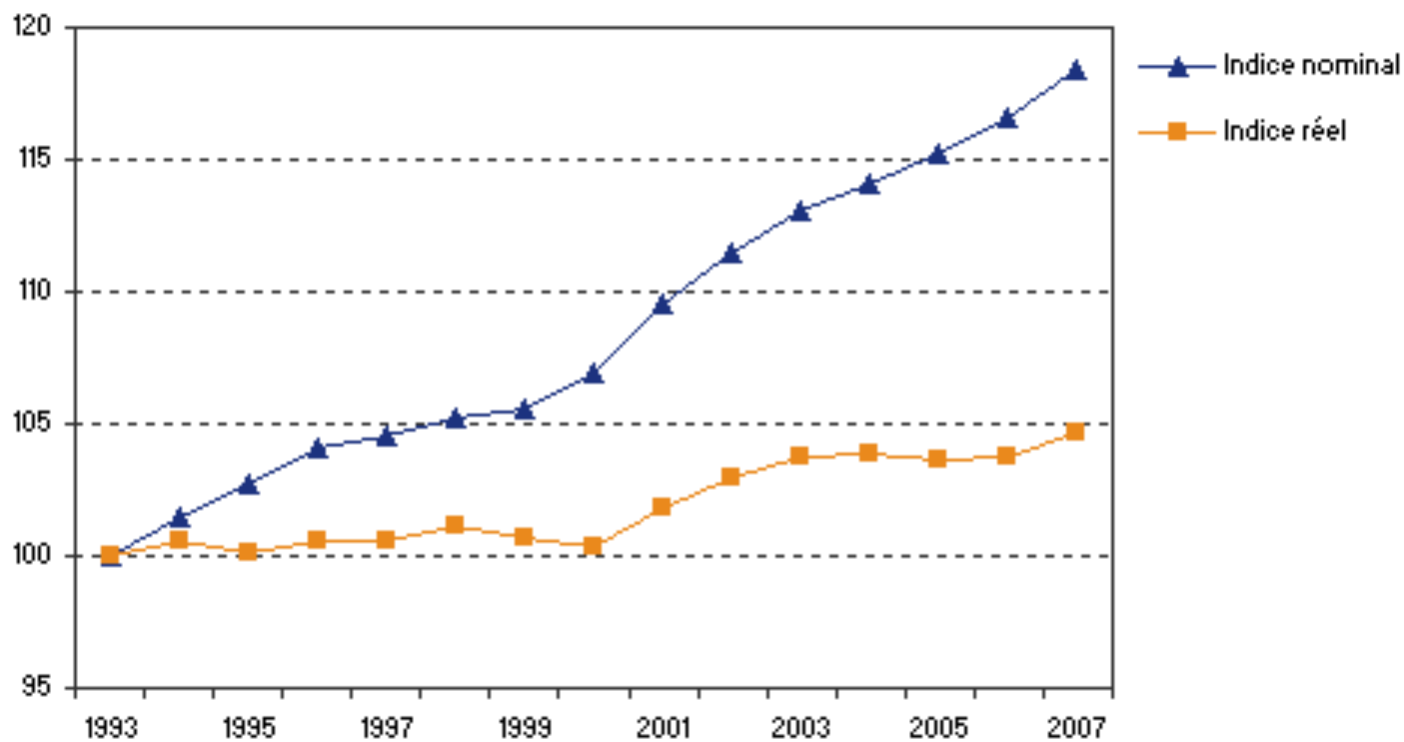
Source : Office fédéral de la statistique - Enquête sur la structure des salaires

©OCSTAT

h e g

14

Evolution des salaires en Suisse, en termes nominaux et réels, depuis 1993 (1993=100)

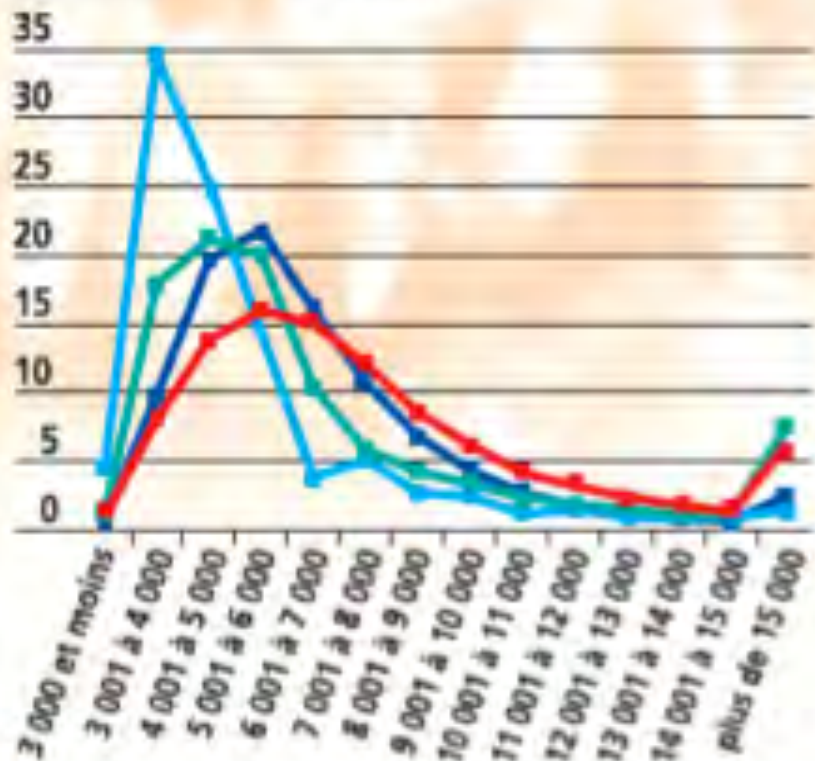


Source : Office fédéral de la statistique - Statistique de l'évolution des salaires

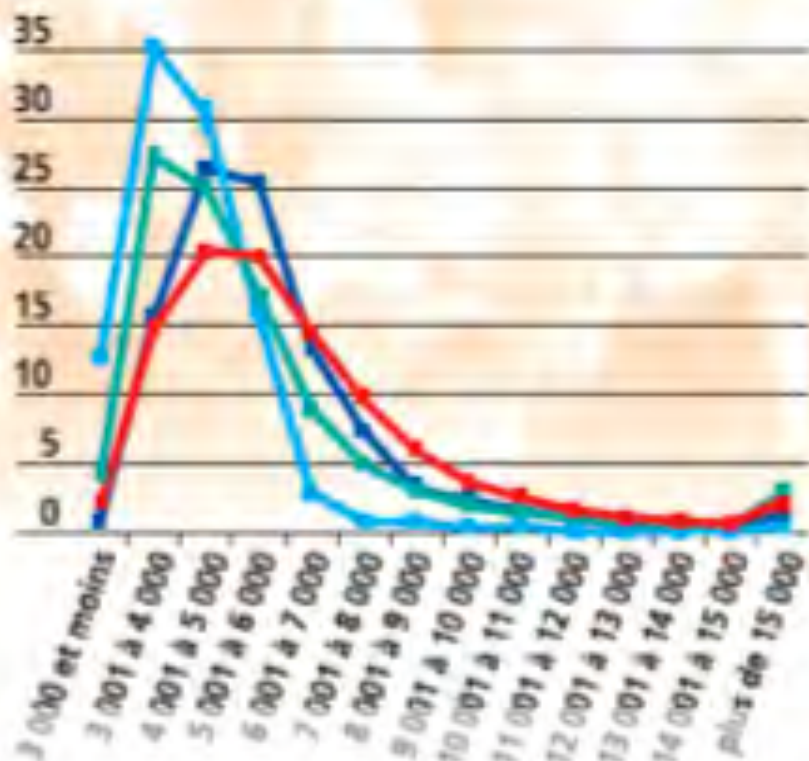
©OCSTAT

Répartition en % des salariés du secteur privé selon le salaire mensuel brut standardisé, en franc, en 2004

Dans le canton de Genève



Dans le canton de Vaud



- Permis frontaliers
- Pop. étrangère non permanente
- Pop. étrangère permanente
- Suisses

	Total	Niveau de qualification exigé par le poste			
		Niveau 1	Niveau 2	Niveau 3	Niveau 4
Suisses:	6'608	12'978	7'934	6'327	5'038
20-29 ans	5'069	7'042	5'611	5'157	4'367
30-39 ans	6'870	11'278	7'943	6'628	5'170
40-49 ans	7'382	14'250	8'667	6'938	5'291
50-59 ans	7'500	14'623	8'667	6'975	5'553
60 et plus	7'284	13'000	8'389	6'690	5'290
Étrangers (permis B et C):	5'395	16'250	7'585	5'603	4'476
20-29 ans	4'550	7'042	5'591	4'873	4'052
30-39 ans	5'380	14'500	8'002	5'742	4'334
40-49 ans	5'617	17'050	8'192	5'704	4'798
50-59 ans	6'121	20'188	8'413	6'182	5'002
60 et plus	6'197	15'975	8'900	6'100	4'968
Frontaliers :	5'890	10'686	6'659	5'786	4'727
20-29 ans	4'874	6'052	5'041	4'874	4'235
30-39 ans	5'767	9'139	6'636	5'633	4'604
40-49 ans	6'131	12'279	7'188	6'023	4'792
50-59 ans	6'474	11'917	7'499	6'375	5'443
60 et plus	6'525	8'389	7'037	6'540	5'146
Total (suisses et étrangers tout permis confondus):	6'062	13'751	7'500	5'950	4'602
20-29 ans	4'796	6'787	5'446	4'988	4'127
30-39 ans	6'102	11'939	7'677	6'141	4'560
40-49 ans	6'420	14'898	8'171	6'283	4'927
50-59 ans	6'876	15'654	8'342	6'618	5'288
60 et plus	6'800	13'000	8'202	6'449	5'117

h e g

Taux de croissance réelle du salaire mensuel brut médian standardisé des frontaliers entre 1994 et 2004, CHF 2002

Groupe d'âge	Taux de croissance
20-29 ans	10.94%
30-39 ans	12.02%
40-49 ans	1.10%
50-59 ans	15.27%